

# ***SPRÁVA O ČINNOSTI ZA ROK 2009***

## ***Oddelenia sociálnej a krízovej intervencie Mestského úradu Banská Bystrica***

### **OBSAH:**

- 1. Úvod do problematiky*
- 2. Sociálna politika*
- 3. Bytová politika*
- 4. Krízová intervencia*
  - 4.1 Krízová intervencia samostatne žijúcich osôb v produktívnom veku*
  - 4.2 Krízová intervencia pre rodiny s deťmi*
  - 4.3 Krízová intervencia samostatne žijúcich osôb v postproduktívnom veku*
- 5. Starostlivosť o mladých dospelých z DeD*
- 6. Priority na rok 2010*

**Vypracoval:** *Mgr. Karol Langstein – vedúci Oddelenia sociálnej a krízovej intervencie MsÚ v Banskej Bystrici*  
*a kolektív OSKI MsÚ – PhDr. Chmelíková, Mgr. Miček, Mgr. Lovášová, Herchlová, Mgr. Maková, Kočíšová*

## 1. ÚVOD

V priebehu roku 2009 sa Referát sociálnej pomoci MsÚ pretransformoval na Oddelenie sociálnej a krízovej intervencie Mestského úradu v Banskej Bystrici (ďalej len OSKI). Touto organizačnou zmenou sa v polovici roka 2009 odčlenil v rámci pôsobnosti Referát bývania, ktorý prevzal agendu bytovú a správy o povesti, ktoré si vyžadovali silové zložky, Prokuratúra a Policajný zbor – okrem správ o povesti v občiansko-právnych veciach konaných na Okresnom súde. Dve pracovníčky sa tak z pôvodného Referátu sociálnej pomoci odčlenili a tvoria samostatný útvar v rámci pavúka Mestského úradu v banskej Bystrici pod Odborom sociálnych vecí, kde patrí aj novo pomenované OSKI., či mala byť zachovaná kontinuita sociálnej a bytovej politiky, ktorá sa bude udeje v meste od roku 2001.

Oddelenie SKI tak ako predchádzajúci rok napĺňa ambíciu zmeny sociálnej práce formou Klientských hárkov a stanovovaní stratégií riešení sociálnych potrieb a problémov klientov tak, aby mali efekt z dlhodobejšieho hľadiska. Takýmto spôsobom sa eliminujú zneužívatelia sociálnych pomoci, ktorí nechcú spolupracovať a neplnia si stanovené – dohodnuté postupy. Jednorázová dávka v hmotnej núdzi sa tak stáva motivačným činiteľom pri aktívnej spolupráci. Prijatím VZN mesta Banská Bystrica o jednorázových dávkach v hmotnej núdzi a mimoriadnej dávke občanovi mesta Banská Bystrica sa stanovili podmienky a možnosti získania podpory zo strany mesta. Otvorila sa možnosť podporiť obyvateľov v získaní osvedčení a iných nástrojov, ktoré im uľahčia možnosť zamestnať sa a tak riešiť z dlhodobého hľadiska svoj status. Zahájili sme v roku 2009 systém dokončovania Základných škôl pre dospelých osobách a dokončovania stredných škôl aby sme podporili aktívnych klientov, ktorí sa rozhodli niečo v svojom živote zmeniť. Zmeniť svoje šance na možné budúce zamestnanie sa.

„Zariadenia sociálnych služieb krízovej intervencie neslúžia primárne k zabezpečeniu dlhodobého ubytovania nahrádzajúceho bývanie, ich prioritou je poskytovanie sociálnych služieb vo svojom širokom spektre a ubytovanie je jednou zo základných potrieb klientely odkázanej na sociálnu službu. V zariadeniach sociálnych služieb krízovej intervencie je sociálna práca zameraná na dosiahnutie potrieb a podmienok spojených s užívaním bývanie v nižšie štandardizovaných typoch bývanie ako je Režimové bývanie, byty nižšieho štandardu, s výhľadom na možný postup do klasického nájomného bývanie. Touto postupnosťou je prepojená sociálna politika mesta s bytovou politikou a sieť zariadení a foriem bývanie selektuje obyvateľov na základe ich aktivity, zvyšovania príjmov a reálnych výsledkov premeny vnímania zodpovednosti každého obyvateľa odkázaného na túto formu sociálnej pomoci.“

Zariadenia sociálnych služieb podľa zákona č. 305/2005 Z.z. o sociálnoprávnej ochrane a kuratele dospelých a zákona č. 448/0/2008 Z.z. o sociálnych službách v znení neskorších predpisov zriaďujú a prevádzkujú samosprávy – vyššie územné spolky, mestá a obce, prípadne neziskový sektor. Zariadenia fungujúce pred 31.12.2008, musia v zmysle prijatej legislatívy aj naďalej poskytovať sociálne služby tak ako ich poskytovali do tohto dátumu a z toho dôvodu je rozsah sociálnych služieb zabezpečený aj naďalej v tom rozsahu ako tomu bolo aj pred týmto dátumom.

Zabezpečenie východiskových podmienok a možností pre rozvoj rôznych foriem bývanie s nižším štandardom v podobe poskytnutia ubytovania u občanov zo sociálne vylúčených komunít je otázkou komplexného prístupu zo strany štátu v spolupráci zainteresovaných rezortov, najmä školstva, kultúry, zdravotníctva, práce, sociálnych vecí a rodiny, zainteresovaných orgánov samosprávy a mimovládnych organizácií.

Osobitnou kategóriou ohrozených ľudí je kategória ľudí v postproduktívnom veku, ktorí dlhodobo žijú na ulici a nie sú zo zdravotného hľadiska odkázaní na pomoc druhých zo zdravotného hľadiska. V rámci legislatívneho posudzovania sa nachádzajú v I. stupni odkázanosti na sociálnu službu, na základe čoho môžu byť umiestnení maximálne do zariadení núdzového bývanie, útlakov a nocľahární. Kvalita života na jeho sklonku tak nadobúda dimenzie prežívania a strádania do doby kým sa zhorší zdravotný stav a môžu na sklonku staroby dožiť v zariadeniach určených na dožitie.

*„Odstraňovanie dedenia chudoby je možné iba za predpokladu kvalitnej sociálnej práce so všetkými aktérmi v rodine a jej okolí ako aj individuálnou cielenou prácou s jednotlivcom za predpokladu, že klient je namotivovaný osvojiť si snahu meniť svoj status. Vzdelanie, rodičovské zručnosti, uvedomenie a napĺňanie práv a povinností ako aj cieľavedomosť sú ten ľudský potenciál, ktorý je predurčený k pozitívnej zmene.“ (Karol Langstein)*

Z toho dôvodu venujeme pozornosť hlavne deťom a kvalite ich života, lebo odrazom toho, čo dieťa v mladšom veku prežije je veľakrát tým live-motívom ako si usporiada a vedie svoj vlastný život v budúcnosti. V tejto oblasti sa v roku 2009 podporovali MVO, ktoré pracovali s rodinou s deťmi a aj v tomto roku participovalo OSKI pri projektoch v rámci projektu „Banská Bystrica – mesto rodiny“. V rámci niekoľkých aktivít boli odborníci zo sociálnej oblasti, školstva a mestskej polície na zahraničnej služobnej ceste v Poľsku – Kielce – kde mali možnosť spoznať systém práce a profylaktiky v ich pomeroch. Na základe tejto skúsenosti sa aj v roku 2010 plánuje zriadenie Nízkoprahového centra pre deti a rodinu v Banskej Bystrici.

*„To najobsiahlejšie zo všetkých umení, umenie dobre žiť, sa naučíte viac v živote, ako v knihach.“ ( Marcus Tullius CICERO)*

A aj preto sa snažíme klientov viesť k samostatnosti, zodpovednosti pri uvedomení si rovnakých práv a povinností tak aby neboli len pasívni aktéri platného veľkorysého sociálneho systému ktorému sa dlhodobo prispôbili.

Úlohou sociálnej práce s obyvateľstvom nie je len riešenie „hasenie“ problémov, či už sociálnych alebo generačných ale aj podpora prevenčných aktivít a stanovovania takých stratégií, ktoré podpora aktívne obyvateľstvo. V rámci rozvoja, podpory a udržateľnosti mladej generácie - aktívne pracujúcich je čoraz aktuálnejšia potreba výstavby nájomných bytov, ktoré by pre túto kategóriu boli dostupné a nie likvidačné na najbližších 30 rokov. Tento trend má viacspektrálny pozitívny stimul v rámci dlhodobého plánovania, ktorý sa dá heslovite zhrnúť do nasledovných prívlastkov: **podpora, stabilita, natalita** a produktivita spojená s fundovaním **novej generácie** tohto mesta.

Mesto tvoria tak neživé objekty ako aj živé objekty a úlohou kompetentných, samotných obyvateľov, nás všetkých je starať sa o symbiózu a rozvoj oboch týchto sfér v súlade so slušnosťou a podporou mravných a etických zásad, tak v súčasnej dobe opomínaných.

## **2. SOCIÁLNA POLITIKA**

Oddelenie sociálnej a krízovej intervencie MsÚ v Banskej Bystrici ( ďalej len OSKI ) v roku 2009 poskytuje obyvateľom s trvalým pobytom v Banskej Bystrici jednorázové dávky v hmotnej núdzi na preklenutie vzniknutej situácie na základe individuálneho prešetrenia každej jednej žiadosti. Šetrením v domácnosti sa verifikuje opodstatnenosti poskytnutia jednorázovej dávky v hmotnej núdzi ( ďalej len JDHN), ktorá môže mať formu finančnú alebo vecnú ( vo forme poukazu na nákup). Poskytujú sa tak jednotlivcom ako aj rodinám s deťmi, ktorí majú trvalé bydlisko na území mesta Banská Bystrica. V mesiaci december 2009 vypracovalo OSKI - Všeobecne záväzné nariadenie Mesta Banská Bystrica č. 19/2009 o poskytovaní jednorázovej dávky v hmotnej núdzi a mimoriadnej dávky občanom Mesta Banská Bystrica, ktoré začalo platiť od 01.01.2010. Týmto nariadením sa dala legitímna možnosť pomôcť aj jednotlivcom a rodinám, ktoré sú nízkopríjmové

**Tabuľka č.1 : Prehľad poskytnutých JDHN v roku 2009:**

<b>Žiadatelia o JDHN</b>	<b>Počet žiadostí</b>	<b>Počet zamietnutých</b>	<b>V celkovej sume</b>
<b>Jednotlivci - celkom</b>	<b>36</b>	<b>28</b>	<b>1742,15 €</b>
- JDHN vecná	25		940,57 €
- JDHN finančná	11		801,58 €

<b>Rodiny s deťmi</b>	<b>15</b>	<b>20</b>	<b>1100,00 €</b>
- JDHN vecná	9		465,00 €
- JDHN finančná	6		635,00 €
<b>CELKOM</b>	<b>51</b>	<b>48</b>	<b>2842,15 €</b>

OSKI v roku 2009 realizovalo v zmysle zákona č. 470/2005 Z.z. o pohrebníctve a v znení zmien a doplnkov zabezpečoval pohreb pre občana, ktorý zomrel na území mesta a nemá ho kto pochovať pre 9 zomrelých, čo predstavovalo výdavok z rozpočtu mesta vo výške 1755,34 €. Jedná sa väčšinou o zomrelých, ktorí boli buď bezdomovci a viedli túlavý spôsob života alebo pochádzali z nemajetných nízkopríjmových rodín, ktoré nevedeli zabezpečiť pochovanie zomrelého. Nevýhodou sa v poslednom období javí veľká nemocnica s veľkým spádovým územím, čo zvyšuje predpoklad plnenia si tejto povinnosti.

V rámci schválenia Všeobecne záväzného nariadenia mesta Banská Bystrica č. 9/2009 – Štipendijný fond A.Hanzlíka – OSKI posudzuje splnenie podmienok daných týmto nariadením a svoje stanovisko o splnení resp. nesplnení podmienky príjmu žiadateľa a spoločne posudzovaných osôb, kompetentnému Odboru školstva MsÚ. V roku 2009 bolo na OSKI odstúpené z Odboru školstva MsÚ na posúdenie celkovo 11 žiadostí o štipendium z ktorých 9 žiadostí splnilo požadované podmienky a 2 nespĺnili podmienky stanovené nariadením.

OSKI v roku 2009 v rámci súčinnosti s orgánmi štátnej a verejnej správy (Okresné súdy, Úrady práce sociálnych vecí a rodiny – ďalej len ÚPSVaR, a iné inštitúcie a organizácie) prešetrili, vypracovali a zaslali 756 správ, ktoré sa týkali 936 osôb o ktorých sa podávala správa z miesta bydliska. Okrem týchto správ sa OSKI vyjadrovalo k budúcim osvojiteľom maloletého dieťaťa v 15 prípadoch.

#### **Správy poskytované v rámci súčinnosti s inými organizáciami**

<b>Oblasť</b>	<b>Počet dožiadaní</b>	<b>Počet týkajúcich osôb</b>
<b>Správa o povesti bežná</b>	602	692
<b>Správa o povesti ÚPSVaR</b>	74	164
<b>Správa o nesvojprávnych</b>	49	49
<b>Iné</b>	31	31
<b>SPOLU</b>	<b>756</b>	<b>936</b>

OSKI v rámci vybavovania agendy vybavuje písomnosti došlé v rámci externej komunikácie ( listy, dožiadania, fakturácie, písomnosti, komunikácia s inými inštitúciami a organizáciami a pod) a počet pridelených a vybavených písomností ISS pre OSKI za rok 2009 predstavovalo 1599 ks vybavených písomností.

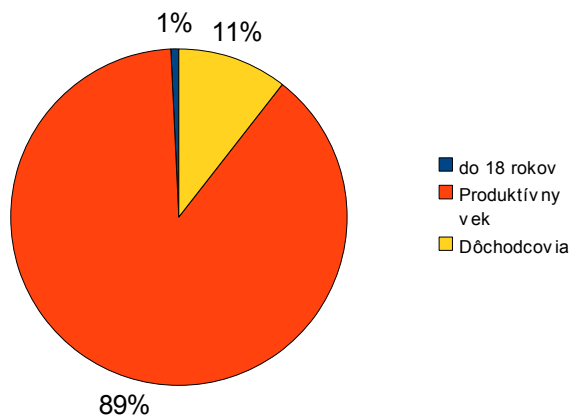
Od roku 2008 sa OSKI venuje v rámci poradenstva klientom v novej forme sociálnej práce pomocou Klientských hárkov a stanovenia postupných krokov smerujúcich k riešeniu ich problému alebo potrieb. Individuálnou prácou s klientom a nastavovaním postupnosti krokov má možnosť klient za predpokladu spolupráce svojimi silami za asistencie sociálneho pracovníka meniť svoj sociálny status. V rámci tejto formy sociálnej práce sa využívajú motivačné činitele ako možnosť poskytnutia JDHN alebo mimoriadnej dávky občanovi, ktoré zabezpečujú buď získanie osvedčenia ( VP, zväračský, SBS a pod.), ktoré následne zvyšujú šancu klienta zamestnať sa. Výhodou sociálnej politiky mesta Banská Bystrica je dlhodobou budovaný systém prepojenia sociálnej a bytovej politiky, ktorého postupnosť od nízkoprahových foriem ubytovania smeruje k forme bývania, kedy klient už nie je odkázaný na poradenstvo a služby poskytované sociálnym odborom. Tento systém zabezpečuje aspoň čiastočnú dynamiku v rámci sietí zariadení krízovej intervencie ( ďalej len KI ) a možnosťou bývania v Režimovom bývaní a následne nájomnom bývaní za predpokladu splnenia stanovených kritérií a postupov.

OSKI v rámci vyhodnocovania svojej práce na úseku poradenstva pre občanov, ktorí vyhľadali pomoc na úrade pracovníčky s pôsobnosťou na MsÚ zaznamenali len klientov, ktorí prejavili záujem spolupracovať. V rámci konkrétnej práce s klientom veľakrát prebehne poradenstvo ústnou formou o čom sa nerobia záznamy z dôvodu, že sa jedná o poradenstvo usmerňujúce klienta na vybavovanie náležitostí podľa kompetencií jednotlivých úradov, organizácií a inštitúcií.

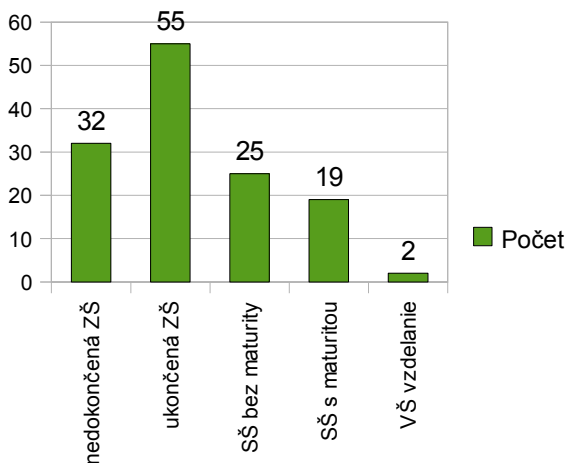
Nasledovná tabuľka vystihuje niektoré sumarizačné identifikátory za klientov ktorí navštívili MsÚ v Banskej Bystrici a spolupracovali s OSKI.

Úsek : Oddelenie sociálnej a krízovej intervencie MsÚ BB - klienti spolupracujúci na MsÚ		POČET
<b>Počet klientov, ktorým bolo poskytnuté poradenstvo:</b>		<b>133</b>
<b>Vekové rozdelenie (počet)</b>	Do 18 rokov:	1
	Produktívny vek:	118
	Dôchodkový vek ( <i>aj invalidita</i> ):	14
<b>Dosiahnuté vzdelanie</b>	Nedokončená ZŠ	32
	Základná škola	55
	Stredná škola – bez maturity	25
	Stredoškolské vz. s maturitou	19
	Vysokoškolské vzdelanie	2
<b>Počet klientov, ktorí nikdy nepracovali ( z celkového sled. počtu ):</b>		21
<b>Počet klientov evidovaných na Úrade práce ( z celkového sl. počtu ):</b>		97
<b>Počet zamestnaných klientov ( z celkového sled. počtu ):</b>		3
<b>Počet poberateľov DHN:</b>		75
<b>Doba poskytovania sociálneho poradenstva klientom:</b> ( od kedy je klient v databáze OSKI)	Prvý krát v roku 2009	90
	Viac ako 1 rok	32
	2 roky a viac	11
<b>Problémy, ktoré klient potrebuje riešiť - z celkového počtu sledovaných za úsek:</b>	Zamestnanie	105
	Bývanie	73
	Iné ( <i>zdravotné, rodinné a pod</i> ):	50
<b>Počet konzultácií celkom:</b> ( súčet záznamov o konzultáciách, stanovení a plnení úloh a intervenciách zo všetkých hárkov v roku 2009)		360
<b>Pozn:</b> Celkový počet klientov predstavuje fyzické osoby – nenásobené počtom intervencií a poradenstiev, ktoré sa osobe, rodine poskytovali počas roka – tento údaj je zobrazený v poslednom riadku.		

**Graf č. 1:** Vekové rozčlenenie klientov spolupracujúcich s Odd.SKI v roku 2009:

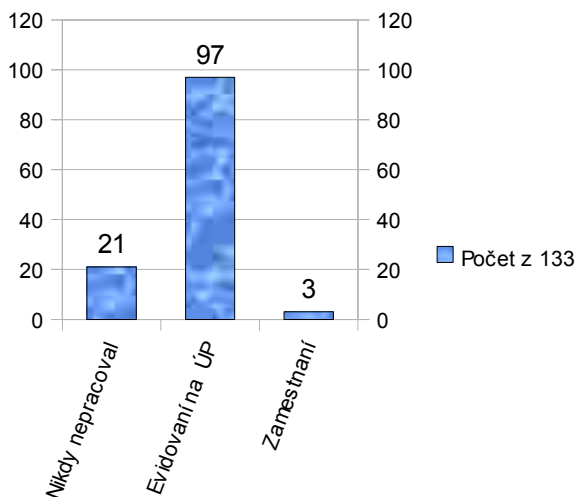


**Graf č. 1 : Vzdelanostné rozčlenenie klientov spolupracujúcich s Odd.SKI v roku 2009:**



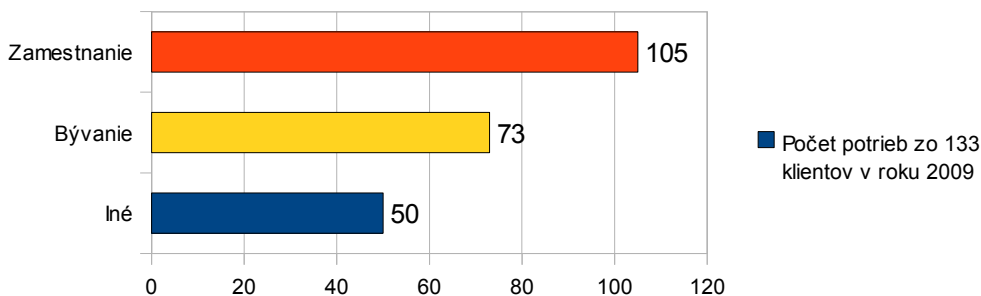
V rámci klientov, ktorí požiadali o základné sociálne poradenstvo OSKI v roku 2009 a spolupracovali so sociálnymi pracovníkmi sa zisťovali aj zručnosti, ktorými klienti disponujú, z čoho sa dá dedukovať ich možné zamestnanie sa. Boli to hlavne : stavbárske práce, práce v záhrade, upratovanie, vodičský preukaz, preukaz SBS, preukaz na vysokozdvížny vozík, kuchársky kurz, maliar-natierač, strojopis, PC, účtovníctvo a pod.

**Graf č. 2 : Rozčlenenie klientov OSKI – úrad, podľa zamestnania v roku 2009:**



Hlavnými problémami s ktorými si klienti nevedia sami bez pomoci iných pomôcť sú zamestnanie, bývanie a iné problémy, pod ktorými chápeme ( zdravotné, rodinné, interpersonálne a pod.).

**Graf č. 3 : Rozčlenenie klientov podľa potrieb riešenia problémov klientov v roku 2009:**



## Nezamestnanosť v meste Banská Bystrica

Podľa údajov Štatistického úradu SR bolo ku koncu roka 2009 zamestnaných v podnikoch nad 20 zamestnancov na území okresu Banská Bystrica v priemere 39 238 zamestnancov, z toho 22 292 žien. Z hľadiska jednotlivých odvetví ekonomickej činnosti prevládala zamestnanosť v priemysle (16,8 %) a vzdelávaní (20,1 %). V priemyselných podnikoch okresu pracovalo v sledovanom období v priemere 6 591 zamestnancov, z toho najviac zamestnaných bolo v oblasti spracovania dreva, vo výrobe elektrických zariadení a vo výrobe základných farmaceutických výrobkov. Vo vzdelávaní pracovalo v priemere 7 873 zamestnancov. Priemerná nominálna mesačná mzda zamestnanca v okrese Banská Bystrica dosiahla 755,7 EUR, (u žien 655,4 EUR) a úroveň priemernej nominálnej mesačnej mzdy Banskobystrického kraja presiahla o 80,5 EUR. Z pohľadu jednotlivých odvetví ekonomickej činnosti v okrese sa najvyššia úroveň priemernej nominálnej mesačnej mzdy dosiahla v oblasti telekomunikácií a počítačového programovania. Najnižšia úroveň mzdy sa dosiahla v oblasti sprostredkovania práce.

### Vývoj nezamestnanosti v meste Banská Bystrica

POĎA VEKU	rok 2004		rok 2006		rok 2008		polrok 2009	
	absolútne hodnoty	v %	absolútne hodnoty	v %	absolútne hodnoty	v %	absolútne hodnoty	v %
do 24 rokov	690	20,0	385	16,9	343	17,5	653	20,8
25 - 34 rokov	753	21,9	515	22,6	449	23,0	781	24,9
35 - 49 rokov	1 291	37,5	812	35,6	644	32,9	934	29,8
nad 50 rokov	711	20,6	568	24,9	520	26,6	770	24,5
<b>POĎA VZDELANIA</b>								
bez vzdelania	73	2,1	71	3,1	45	2,30	36	1,10
základné vzdelanie	629	18,3	502	22,0	391	20,00	453	14,4
učňovské a stredné bez maturity	987	28,7	595	26,1	502	25,7	821	26,20
učňovské a stredné s maturitou	1 438	41,7	868	38,1	762	38,9	1 239	39,50
vyššie a bakalárske	47	1,4	33	1,4	35	1,80	77	2,50
vysokoškolské	271	7,9	211	9,3	221	11,30	512	16,30
<b>POĎA DĹŽKY EVIDENCIE</b>								
do 12 mesiacov	2 249	65,3	1359	59,6	1380	70,60	2 559	81,50
12 - 24 mesiacov	526	15,3	369	16,2	182	9,30	203	6,50
24 - 48 mesiacov	455	13,2	261	11,4	394	20,10	376	12,00
nad 48 mesiacov	215	6,2	291	12,8	nesleduje sa	nesleduje sa	nesleduje sa	nesleduje sa

Zdroj: Úrad práce, sociálnych vecí a rodiny, detašované pracovisko v Banskej Bystrici

Najväčším problémom zamestnanosti sa majú obyvatelia vo vekovej kategórii 35 – 49 rokov za ktorými je druhá kategória 25 až 34 ročných. V rámci tohto porovnania je potrebné uvedomiť si, že uplynulo 20 rokov od zmeny režimu a tým aj zmeny vo veľa oblastiach života. Niektoré zmeny dnes vnímame ako demokratické mechanizmy založené na individualite so znižovaním solidarity a povinnosti vytvárania pracovných možností pre všetky kategórie obyvateľstva. S týmito zmenami je potrebné patrične modifikovať aj podporné mechanizmy tak aby systém fungoval na základe

zásluhovosti a podpory tých, čo chcú byť aktívni. Zároveň je potrebné si uvedomiť, že na to aby boli aktívni je potrebný taký systém, ktorý umožní byť aktívnym a zároveň pre spoločnosť potrebným – nevytvárajúcim stratu resp. zlé využitie verejných financií.

Aj napriek výraznému nárastu vysokoškolsky vzdelaných obyvateľov sa zvyšuje nezamestnanosť obyvateľov do 24 rokov

#### Demografia Banskej Bystrice (k 31.12.2008)

Ukazovateľ	Hodnota
Počet obyvateľov k 31.12. spolu	80106
muži	37764
ženy	42342
Predproduktívny vek (0-14) spolu	9654
Produktívny vek (15-54) ženy	26088
Produktívny vek (15-59) muži	27386
Poproduktívny vek (55+Ž, 60+M) spolu	16978
Počet sobášov	452
Počet rozvodov	232
Počet živonarodených spolu	726
muži	386
ženy	340
Počet zomretých spolu	648
muži	330
ženy	318
Celkový prírastok (úbytok) obyv. spolu	-360
muži	-151
ženy	-209

Zdroj: ŠÚ SR

### **3. BYTOVÁ POLITIKA**

Tak ako sme už spomenuli v úvode tejto správy, bola v polovici roka 2009 rozdelená agenda Referátu sociálnych vecí a bytovej politiky na samostatné úseky pri ktorých by mala byť aj do budúcnosti zachovaná integrita v rámci prepojenia týchto úzko súvisiacich oblastí sociálneho života obyvateľov mesta Banská Bystrica. Údaje o tejto problematike je možné žiadať v zmysle platnej legislatívy o slobodnom prístupe k informáciám na Referáte bývania Mestského úradu v Banskej Bystrici.

### **4. KRÍZOVÁ INTERVENCIA**

V rámci Krízovej intervencie (ďalej len KI) aj v roku 2009 sústredil RSP pozornosť na udržanie vybudovaných sietí KI. Obec pri výkone svojej samosprávnej pôsobnosti zabezpečuje v zmysle Zákona č. 448/2008 Z.z. o sociálnoprávnej ochrane detí a o sociálnej kuratele služby pre odkázaných obyvateľov formou spolupráce s MVO alebo vo vlastnej réžii. To, čo sa zmenilo v roku 2009 je skutočnosť, že svetlo sveta uzrel nový zákon 448/2008 Z.z. O sociálnych službách, ktorým sa zásadne zmenili originálne pôsobnosti samosprávy a vyššieho územného celku. Nízkoprahové zariadenia v rámci KI dostali do kompetencie samosprávy obcí a miest (ničľahárne, nízkoprahové denné centrá a pod.) a útulky a zariadenia núdzového bývania sú v originálnej kompetencii VÚC.



#### **4.1 KRÍZOVÁ INTERVENCIA PRE SAMOSTATNE ŽIJÚCE OSOBY V PRODUKTÍVNO M VEKU**

KI v prospech tejto kategórie klientov zabezpečuje na území mesta Banská Bystrica Slovenský Červený kríž – Územný spolok Banská Bystrica, ktorý je partnerom mesta od roku 1994. V rámci siete pomoci zastrešuje ako zriaďovateľ tri útulky, ktorými sú:

- Nocľaháreň „Večierka“ - Pod Urpínom 6, Banská Bystrica – kapacita 15 lôžok
- Útulok „Nádej – Šanca“ - Pod Urpínom 6, Banská Bystrica – kapacita 12 lôžok
- Útulok Sociálno - charitatívne centrum „Prístav“ - Tulská 38, Banská Bystrica – kapacita 44 lôžok

Od roku 2009 sa zmenil status postupnosti siete KI pre samostatne žijúce osoby v produktívnom veku z dôvodu, že pôvodný druhý stupeň ( Nádej – Šanca ) siete bol rekoštruovaný a pri splnení všetkých záväzných technických a priestorových parametrov vznikol priestor, ktorý je efektívnejšie využiť ako motivačný prvok pre aktívnych klientov, ktorí majú stabilný príjem z pracovnej činnosti prípadne zo zdravotného postihu. Tým sa stal útulok Nádej-Šanca najvyšším stupňom siete KI a útulok SCHC Prístav druhým stupňom v rámci prestupnej siete pomoci ľuďom bez domova.

#### **Sociometria nocľaháreň - Večierka: ROK 2009**

	<b>I. Q</b>	<b>II. Q</b>	<b>I. polrok</b>	<b>III. Q</b>	<b>IV. Q</b>	<b>II. polrok</b>
Muži	1260	1210	2470	1095	1084	2179
Ženy	423	236	659	446	531	977
Do 18 rokov	-	-	-	32	-	32
Od 18 do 60 rokov	1558	1421	2979	1332	1539	2871
Nad 60 rokov	125	25	150	177	76	253
Noví	22	11	33	21	18	39
Oprávnení	1055	897	1952	1033	878	1911
Oprávnení priemer	11,72	9,86	10,78	11,22	9,54	10,38
Bystričania	1093	1035	2128	1010	851	1861
Bystričania priemer	12,14	11,37	11,76	10,98	9,25	10,11
<b>Nocľahy spolu</b>	<b>1683</b>	<b>1446</b>	<b>3129</b>	<b>1541</b>	<b>1615</b>	<b>3156</b>
<b>Spolu priemer</b>	<b>18,7</b>	<b>15,89</b>	<b>17,29</b>	<b>16,75</b>	<b>17,55</b>	<b>17,15</b>

Údaje poskytnuté SÚS SČK Banská Bystrica



Nocľaháreň „Večierka“

## Sociometria SCHC – PRÍSTAV : ROK 2009

	I. Q	II. Q	I. polrok	III. Q	IV. Q	II. polrok
Muži	2595	2495	5090	2258	2600	4858
Ženy	1531	1547	3078	1378	1267	2645
Do 18 rokov	-	-	-	-	-	-
Od 18 do 60 rokov	3929	3860	7789	3474	3621	7095
Nad 60 rokov	197	182	379	162	246	408
Noví	12	1	13	7	7	14
Odišli	9	4	13	12	4	16
Oprávnení	3430	3405	6835	3253	3562	6815
Oprávnení priemer	38,11	37,42	37,76	35,36	38,72	37,04
Bystričania	3480	3587	7067	3198	3499	6697
Bystričania priemer	38,67	39,42	39,04	34,76	38,02	36,40
<b>Nočahy spolu</b>	<b>4126</b>	<b>4042</b>	<b>8168</b>	<b>3636</b>	<b>3867</b>	<b>7503</b>
<b>Spolu priemer</b>	<b>45,84</b>	<b>44,42</b>	<b>45,13</b>	<b>39,52</b>	<b>42,03</b>	<b>40,78</b>

Údaje poskytnuté SÚS SČK Banská Bystrica



Sociálno-charitatívne centrum „Prístav“

## Sociometria NÁDEJ-ŠANCA: ROK 2009

	I.Q	II.Q	1.polrok	III.Q	IV.Q	II. polrok
Muži	448	576	1 015	668	550	2 273
Ženy	368	364	732	307	403	1 442
Majoritné obyvat.	226	324	550	343	317	1 210
Rómoske etnikum	630	607	1 237	632	636	2 505
Do 18 rokov	-	-	-	124	22	146
Od 18 do 60 rokov	816	931	1 747	851	931	3 569
Nad 60 rokov	-	-	-	-	-	-
Oprávnení	848	931	1 779	851	931	851
Priemer oprávnení	9,45	10,20	9,83	10,70	11,1	10,38
<b>NOČIAHY SPOLU</b>	<b>856</b>	<b>931</b>	<b>1 779</b>	<b>975</b>	<b>953</b>	<b>3715</b>

Údaje poskytnuté SÚS SČK Banská Bystrica



Útulok „Nádej-Šanca

#### **4.2 KRÍZOVÁ INTERVENCIA PRE RODINY S DEŤMI**

Prioritou Mesta Banská Bystrica a tým aj OSKI je aby rodina žila v prirodzenom prostredí za súčinnosti všetkých aktérov v rodine a jej okolí. Preto stojí za to venovať rodine poslednú šancu na zachovanie rodinných väzieb v zariadeniach na to určených. Takýmito zariadeniami sú aj zariadenia Núdzového a Dočasného bývania pre rodiny s deťmi KOTVA I.-II.-IV., Mičinska cesta 19 v Banskej Bystrici, ktoré sú v prevádzke od roku 2001 za súčinnosti Mestského úradu – RSP a Bytového podniku mesta s.r.o. , Banská Bystrica.

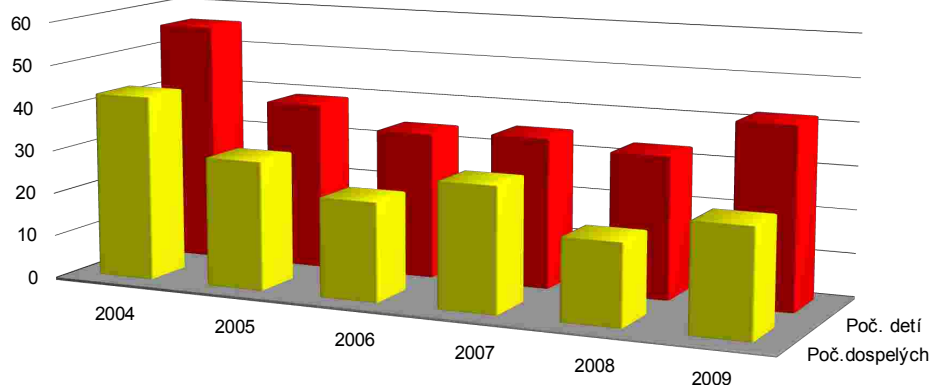
#### **Sociometrické údaje o zariadeniach kotva**

V rámci rokov 2004-2009 v zariadení bol pohyb smerom do nižšieho štandardu ako aj do vyššieho tých istých rodín - migrácia. Najväčší nárast spôsobila likvidácia nevyhovujúcich bytoviek na Medenom Hámri.

**Tabuľka č. : Využívanie zariadenia Núdzového bývania KOTVA IV**

	<i>Počet dospelých</i>	<i>Počet detí</i>	<i>SPOLU</i>
Rok 2004	43	56	99
Rok 2005	30	39	69
Rok 2006	23	34	57
Rok 2007	29	35	64
Rok 2008	19	33	52
Rok 2009	25	42	67

**Počty klientov - Núdzové bývanie KOTVA IV.**



**Tabuľka č. : Využitie zariadenia podľa mesiacov – počet klientov v zariadení**

mesiac	január	február	marec	apríl	máj	jún	júl
2007	32	26	20	21	19	19	22
2008	26	25	22	24	27	28	25
2009	28	27	27	23	37	34	34

mesiac	august	september	október	november	december	priemerný počet klientov v zariadení
2007	25	22	19	21	32	23,2
2008	20	25	27	25	24	24,8
2009	37	32	27	30	30	30,5

**Tabuľka č. : Vzdelanie klientov :**

DOSIAHNUTÉ VZDELANIE				
Vzdelanie	Špeciálna ZŠ	Nedokončená ZŠ	ZŠ	USO
2004	12	8	16	6
2005	6	11	8	5
2006	8	6	6	3
2007	12	9	4	4
2008	4	5	8	2
2009	2	4	8	11
Spolu	44	43	50	31

**Tabuľka č. : Dôvod využívania sociálnej služby:**

DÔVOD PRÍCHODU DO ZARIADENIA NÚDZOVÉHO BÝVANIA					
	Nezhody v rodine	Neplatiči	Deti neplatičov	Bezdomovci	Klienti z DD
2004	10	11	7	15	2
2005	6	8	8	5	3
2006	7	6	4	5	1
2007	6	9	4	8	2
2008	6	10	2	4	3
2009	3	9	1	3	0
Spolu	38	53	26	40	11

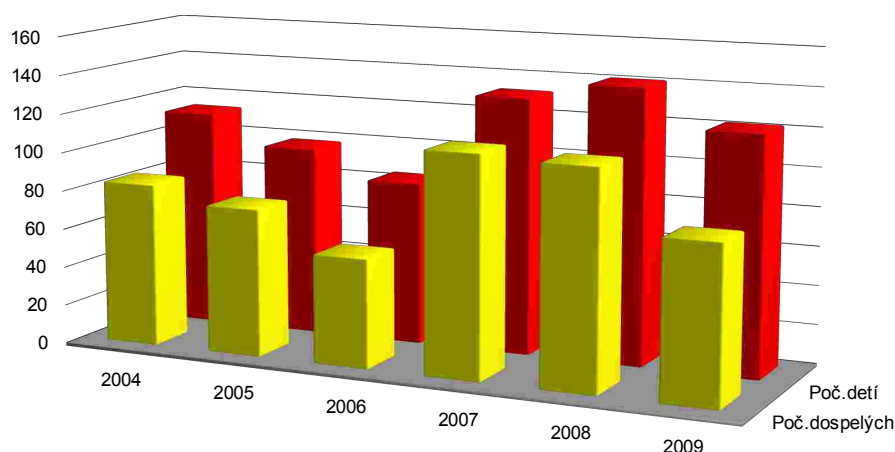
**Tabuľka č. : Využívanie zariadenia Dočasného bývania KOTVA I.-II.**

	Počet dospelých	Počet detí	SPOLU
Rok 2004	41	57	98
Rok 2005	46	59	105
Rok 2006	33	50	83
Rok 2007	84	97	181
Rok 2008	92	108	200
Rok 2009	55	80	133

**Tabuľka č. : Využívanie zariadení Núdzového a Dočasného bývania KOTVA I.-II. a IV.**

	<i>Počet rodín</i>	<i>Počet detí</i>	<i>SPOLU klientov</i>
<b>Rok 2004</b>	46	113	197
<b>Rok 2005</b>	44	98	174
<b>Rok 2006</b>	34	84	140
<b>Rok 2007</b>	61	132	245
<b>Rok 2008</b>	70	141	252
<b>Rok 2009</b>	48	122	202

**Počty klientov Dočasného bývania KOTVA I.-II. a IV.**



Za obdobie od roku 2004 do 01.01.2010 bolo v núdzovom bývaní Kotva IV ubytovaných celkom 408 osôb, z toho 58,6 % detí. V dočasnom bývaní Kotva I a Kotva II bolo za obdobie od roku 2004 do 01.01.2010 ubytovaných celkom 802 osôb z toho 56,2 % detí.

V núdzovom bývaní **Kotva IV za obdobie rokov 2004 do 2009** bývalo celkom **169** dospelých osôb, z ktorých :

- 26,2 % malo ukončené špeciálnu základnú školu
- 25,6 % nemalo dokončených základnú školu
- 29,8 % malo ukončených základnú školu
- 18,5 % malo ukončené úplné stredné vzdelanie odborné

Za obdobie **od roku 2004 do 2009** z celkového počtu dospelých ubytovaných v Kotve IV boli najčastejšie dôvody príchodu do zariadenia :

- 22,6 % nehody v rodine
- 31,5 % neplatiči
- 15,5 % deti neplatičov
- 23,8 % bezdomovci
- 6,5 % klienti z detských domovov

Za obdobie **od roku 2004 do 2009** zo Zariadenia núdzového bývania Kotva IV (*najnižší stupeň*) postúpilo :

- 30,8 % do Kotvy I
- 8,1 % z Kotvy I – II do bytu na Internátnej ul. ( Režimové bývanie v nájomných bytoch )
- 5,1 % nadobudlo bývanie vlastným pričinením
- 8,8 % návrat do rodiny
- 14,0 % návrat na ulicu (bezdomovci)

21,3 %	stagnácia, pasivita klientov
11,8 %	vylúčených pre porušovanie domáceho a ubytovacieho poriadku

#### Analýza situácie na Kotva IV za obdobie od 01.01.2009 do 31.12.2009

24 %	z ubytovaných je zamestnaných
56,3 %	býva v zariadení 0 – 6 mesiacov
18,8%	býva v zariadení 6 – 12 mesiacov
12,5 %	býva v zariadení 12 – 24 mesiacov
12,5 %	býva v zariadení 24 mesiacov a viac
<b>75 %</b>	<b>z ubytovaných tu býva opakovane</b>
<b>0 %</b>	<b>neplatičov</b>

#### Analýza situácie Kotva I a Kotva II za obdobie od 01.01.2009 do 31.12.2009

20 %	z ubytovaných je zamestnaných
15,6 %	býva v zariadení 0 – 6 mesiacov
6,25 %	býva v zariadení 6 – 12 mesiacov
37,5 %	býva v zariadení 12 – 24 mesiacov
37,5 %	býva v zariadení 24 a viac mesiacov
<b>43,4 %</b>	<b>je neplatičov resp. má dlhy</b>
<b>48,9 %</b>	<b>je ubytovaných opakovane</b>

Na základe skúseností zo Zariadenia núdzového bývania KOTVA IV, ktoré je v pôsobnosti Oddelenie SKI MsÚ a je v ňom poskytovaná cieľená sociálna intervencia, ktorou sme dosiahli nulové neplatičstvo je odpoveďou na to, že systémová a cieľená sociálna práca za predpokladu dynamiky v sieti – teda aj výstupu zo siete má zmysel a efekt. Varovným signálom je počet detí a kvality ich života. Veľa z nich nemalo šancu vidieť fungujúcu štandardnú domácnosť a spôsob ich terajšieho života je im prirodzený a samozrejmý, čo by v budúcnosti mohlo viesť k uspokojeniu sa len tomuto nízkoštandardu. Z toho dôvodu sa pozornosť v rámci programov upriamuje práve na deti a ich rozvoj a podporu v školskom vzdelávacom systéme.



Zariadenia KOTVA

#### 4.3 KRÍZOVÁ INTERVENCIA PRE SAMOSTATNE ŽIJÚCE OSOBY V POSTPRODUKTÍVNO M VEKU

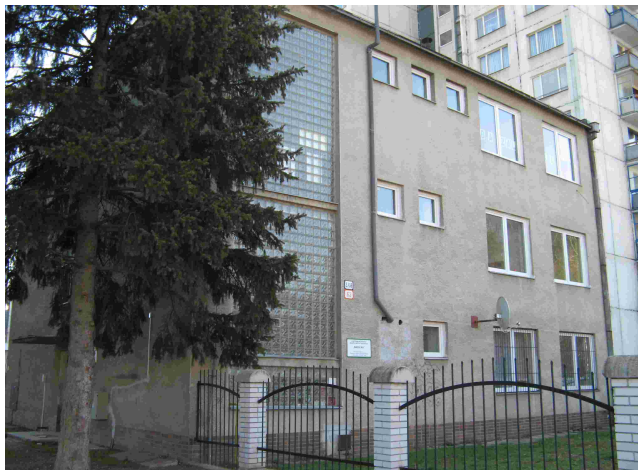
Túto oblasť KI zabezpečuje vo svojej zriaďovateľskej pôsobnosti Slovenská katolícka charita – diecéza Banská Bystrica v zariadení Domu pre núdznych, Tajovského 1, Banská Bystrica,

ktorého kapacita je 15 klientov. Zariadenie slúži pre mužov aj ženy - bezdomovcov, ktorí sú v postproduktívnom veku a za spolupôsobenia sociálnych pracovníkov vybavujú sociálne zabezpečenie pre klientov podľa nároku ( dôchodky ) a podávajú žiadosti na prijatie do domovov dôchodcov a domovov sociálnych služieb. Okrem tejto činnosti prevádzkujú Stredisko osobnej hygieny a poskytujú každý deň teplú polievku pre bezdomovcov aj z mesta za rok 2009 bolo vydaných 9 649 porcií polievok.

Celkovo za rok 2009 poskytli 3 395 nocľah/dní a denne poskytli ubytovanie v priemere pre 9,3 klientov. V rámci sociálneho poradenstva toto poskytli pre 275 klientov.

Od 01.01.2009 je činnosť tohto zariadenia v originálnej pôsobnosti Banskobystrického samosprávneho kraja.

## **5. STAROSTLIVOSŤ O MLADÝCH DOSPELÝCH - TYMIÁN**



Od roku 2006 Mesto Banská Bystrica a partner OZ Spoločnosť priateľov detí z detských domovov „Úsmev ako dar“ Banská Bystrica, sústreďujú pozornosť na sociálnu prácu s mladými dospelým po ukončení ústavnej starostlivosti. V roku 2006 bolo zriadené zariadenie Dočasného bývania pre mladých dospelých pod názvom „Tymián“, ktoré sa v roku 2009 po úspešnej registrácii na Banskobystrickom samosprávnom kraji premenovalo na zariadenie sociálnych služieb Domov na pol ceste „Tymián“. V zariadení je kapacita 10 klientov a je určené pre mladých dospelých po ukončení náhradnej starostlivosti a to do 2 rokov od ukončenia a mladých dospelých rodičov do pol roka veku dieťaťa a taktiež do 2 rokov od ukončenia náhradnej starostlivosti. Klienti tu v priebehu 6 mesiacov maximálne dvoch rokov majú možnosť s pomocou pracovníkov zariadenia nájsť si zamestnanie a následne sa osamostatniť.

V roku 2009 bolo v zariadení Domov na pol ceste Tymián, Majerská cesta 63, Banská Bystrica ubytovaných 16 klientov, 7 dievčat a 9 chlapcov, z toho jedna slobodná mamička s jedným dieťaťom, manželský pár s jedným dieťaťom, jeden bezdetný manželský pár, ostatní klienti slobodní a bezdetní. Počas roka boli 4 klienti zo zariadenia vylúčení pre hrubé porušenie domáceho a ubytovacieho poriadku, ako nespolupráca, fyzické napádanie ostatných klientov a nerešpektovanie stanovených pravidiel. Dvaja klienti si svoju situáciu poriešili odchodom do iného typu zariadenia. Šiesti klienti si našli iné bývanie, kde sa jednalo v jednom prípade o rodinu s jedným dieťaťom, ktorá sa ubytovala v rodinnom dome u svojich príbuzných, kde otec rodiny pracuje na družstve ako pomocná sila. Ostatný si svoju situáciu poriešili podnájomom. Jeden klient v októbri 2009 uzavrel manželstvo a odsťahoval sa následne k manželke.

Prácu si zo 16 klientov našlo 9, avšak vo všetkých prípadoch šlo buď len o brigádnickú prácu, alebo v lepšom prípade o prácu na dohodu. Do roku 2010 ostalo v zariadení 5 klientov.

Z aktuálnych klientov nepracoval vo svojom odbore ani jeden klient, so svojim vzdelaním si nedokážu nájsť. To potvrdzuje naše tvrdenie, že príprava na zamestnanie v Detských domovoch nekorešponduje s potrebami regiónu do ktorého sa vracajú mladí dospelí po ukončení ústavnej

starostlivosti na čo sme poukazovali aj na konferencií poriadanej každoročne OZ SPDDD „Úsmevu ako dar“.

## **6. PRIORITY NA ROK 2010**

V roku 2010 bude kladený dôraz na prácu s deťmi a prioritne budú v rámci možností Mesta Banská Bystrica poskytované intervencie pre deti v ohrození. Ako nástroj na pomoc tejto skupine obyvateľstva máme v roku 2010 v pláne vybudovať Nízkoprahové denné centrum pre deti a rodinu. Značná pozornosť sa bude sústreďovať na realizáciu Transformácie zariadení KOTVA a na prípravu a realizáciu schválenej Lokálnej stratégie komplexného prístupu k marginalizovaným komunitám.

***Človek bez vzdelania si ťažko hľadá prácu = má nízky príjem = nemôže si dovoliť bývanie, lebo ho nemá z čoho platiť = jeho deti vyrastajú v chudobe – materiálnej a niekedy aj duchovnej.***

Rok 2010 je vyhlásený ako rok boja s chudobou a aj naše oddelenie bude v roku 2010 vyvíjať najväčšie úsilie s bojom proti chudobe pri akceptácii eliminácie zneužívania sociálnych intervencií zo strany neaktívnych klientov.

© Mgr. Karol Langstein